

Мастер-класс

"МИШКА ТЕДДИ"

Преподаватель Пушкарева Валерия Евгеньевна



Содержанием данного мастер-класса является ознакомление с историей мишки Тедди и его отличительными особенностями, закрепление навыков работы с текстильными материалами, освоение новых приёмов, включая способы крепления деталей. Итогом работы является изготовление мишки Тедди по классической технологии.

Предусмотрено выполнение задания на трёх уровнях сложности.

Требования к отчёту

Отчёт выполняется на листах формата А4, каждый лист вкладывается в файл, файлы помещаются в папку.

Первый лист - титульный

Второй лист - Содержание

Содержание

1. Мишки Тедди, их история, отличия от других мишек с. 3
2. Материалы, инструменты и приспособления.....
3. Последовательность выполнения работы.....
4. Литература.....

В разделе 3 приводится подробное пошаговое описание Вашей работы, иллюстрированное фотографиями. Не торопитесь переходить к следующему шагу, пока не сфотографировали то, что уже сделано.

Классический колледж
художественно-эстетического образования и дизайна

Отчёт о мастер-классе на тему:

"Изготовление мишки Тедди"

Выполнил (а) _____

Руководитель: _____ Пушкарева В. Е.

Проверила: _____ Денисова О.А.

Дата _____ Оценка _____

Орехово-Зуево

2020

История мишек Тедди

Первенство в создании мишки Тедди оспаривают две страны – Германия и США. Бесспорным остаётся год рождения Тедди – 1902-й, когда появились мишки с подвижными креплениями головы и лап. Создателем первых таких мишек в Германии является Рихард Штайф, а своё имя Тедди получил от имени 26-ого президента США Теодора Рузвельта. Считается, что мишка появился в США, независимо от своего немецкого собрата, но поначалу был безымянным. Вскоре в газете появилась заметка с шаржем известного художника о случае на охоте. Теодор Рузвельт отказался стрелять в беззащитного чёрного медвежонка, которого егеря пригнали для него и привязали к дереву. Публикация привлекла внимание владельца магазина игрушек в Нью-Йорке Мориса Мичтома. Его жена Роуз изготовила мишку по образцу шаржа, а Морис получил от президента согласие дать медвежонку имя Тедди и основал компанию по производству мишек Тедди, которая просуществовала до 1982 года. Поначалу мишек Тедди производили только в США и Германии и экспортировали в другие страны. В 1908 году их стали производить в Англии. 1920-1930-е г.г. были периодом мировой популярности мишек Тедди, но во время Второй мировой войны их выпуск был прекращен. Возрождение Тедди приходится на 1960-е годы. С тех пор они остаются популярными. Меняется мода на их оформление, появляются новые материалы, но остаётся неизменной основа технологии – пять дисковых креплений, придающих подвижность голове и лапам мишки Тедди.



Отличия мишек Тедди от других плюшевых и меховых мишек

1. У классического мишки Тедди голова и лапы подвижные, они вращаются относительно туловища на 360 градусов. Такую подвижность обеспечивают дисково-шплинтовые крепления. У других мишек голова и лапы пришиты к туловищу неподвижно.
2. Плотность набивки. Медведи Тедди отличаются плотной набивкой, которая несвойственна мягким игрушкам. Традиционные наполнители для Тедди – древесные опилки и древесная шерсть. Часто для утяжеления при набивке добавляют металлический или минеральный гранулят. По плотности набивки голова мишки Тедди должна быть не мягче теннисного мяча.
3. Специфические материалы. Классическим материалом для создания Тедди является мохер – материал с хлопчатобумажной основой, через которую продернуты волокна шерсти горных коз. Мохер изготавливают специально для пошива мишек Тедди. Кроме мохера, для пошива используют плюш с различным ворсом: хлопчатобумажным, вискозным. Современные мастера-теддисты используют и другие материалы. Для оформления мордочек мишек используются чаще всего стеклянные глаза на петле или металлические пуговицы, похожие на обувные, что также является спецификой.
4. Тираж. Мишки Тедди шьются ограниченными сериями или в одном экземпляре. Если выпущена ограниченная серия мишек, то у каждого есть регистрационный номер и паспорт.

История мишек Тедди в России

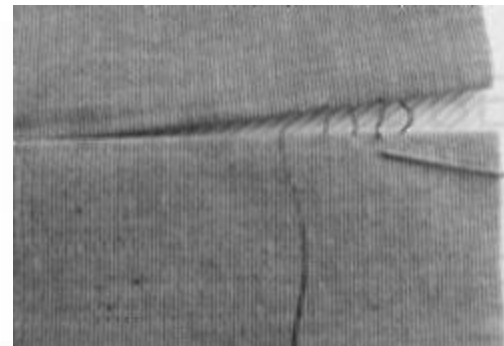
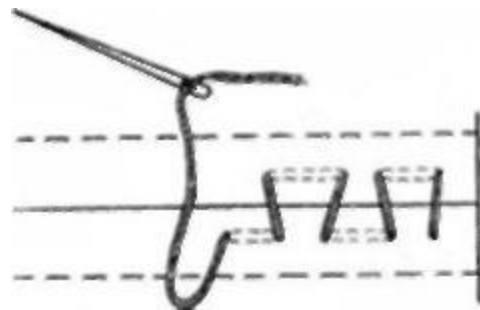
Изготовление мишек Тедди в нашей стране связано с именем Анастасии Николаевны Изергиной, которая на протяжении всей своей жизни занималась разработкой технологии и созданием выкроек для мишек с подвижными лапами. Выкройки из её первой книги, изданной в 1937 году, должны были лечь в основу создания мишек в массовом производстве, но запустить его помешала война, и такое производство было налажено только в 1950-е годы. С тех пор применялись разные способы крепления лап к туловищу мишки: верёвочно-шарнирные и проволочные крепления, двойные внутренние и сквозные шарниры и другие приспособления. Но в России медведи были изделиями массового производства, любимой детской игрушкой, а не предметами коллекционирования. Мишка Тедди, как произведение искусства, вошёл в нашу жизнь в 1990-е годы и становится всё более популярным. В Москве открыта Школа кукольного дизайна, один из курсов которой посвящен изготовлению коллекционных мишек Тедди. Ежегодно проводятся Международные выставки мишек Тедди в Москве и Санкт-Петербурге. Постоянная экспозиция выставлена в московской Кукольной Галерее "Вахтановъ". Для профессионалов и любителей-теддистов издаются книги и ежеквартальный журнал "Потап и друзья-приятели". Работы российских теддистов получают призы на международных выставках, экспонируются в музеях Германии, Японии и других стран. 27 октября теддисты отмечают Всемирный День Плюшевого Мишки, учреждённый в 2002 году в честь 100-летия появления первого мишки Тедди.

Основные виды используемых швов

«НАЗАД ИГОЛКУ»



ПОТАЙНОЙ ШОВ



1. Ввести иглу с изнаночной стороны в сгиб ткани с одной стороны отверстия так, чтобы не было видно узелка.
2. Ввести иглу в сгиб ткани с противоположной стороны зашиваемого участка. Нужно попасть по возможности близко к отверстию, через которое вытащили иголку.
3. Протащить иглу внутрь ткани и через 1-2 мм вывести ее через сгиб наружу.
4. Повторять действия п.п.2,3 до окончания работ

Материалы, инструменты, приспособления для работы

1. Ткани: мохер, плюш, велюр, бархат, флис, искусственный мех.
2. Наполнители: древесные опилки, тонкая древесная стружка ("древесная шерсть"), синтепон.
3. Синтетические нитки в тон ткани.
4. Нитки "Ирис" или мулине для вышивки.
5. Диски, шплинты и шайбы для дисково-шплинтового крепления головы и лап.
6. Стекллянные глазки или бусины, выпуклые чёрные пуговицы.
7. Пастель и акриловые краски для тонировки.
8. Инструменты: ножницы, швейные иглы, шило, плоскогубцы.
9. Другие материалы: палочка от суши для выворачивания и набивки деталей наполнителем, гель "Момент", бумага для выкройки, простой карандаш, шариковые ручки, аксессуары.

В отчёте Вы перечисляете и описываете только те материалы, которые использовали при выполнении своей работы. Если используете диски, шплинты и шайбы, укажите их размеры.

В следующих 4-х файлах размещены выкройки.

Первая выкройка – для 1-ого уровня;

Вторая выкройка (классическая) – для 2-ого и 3-его уровней;

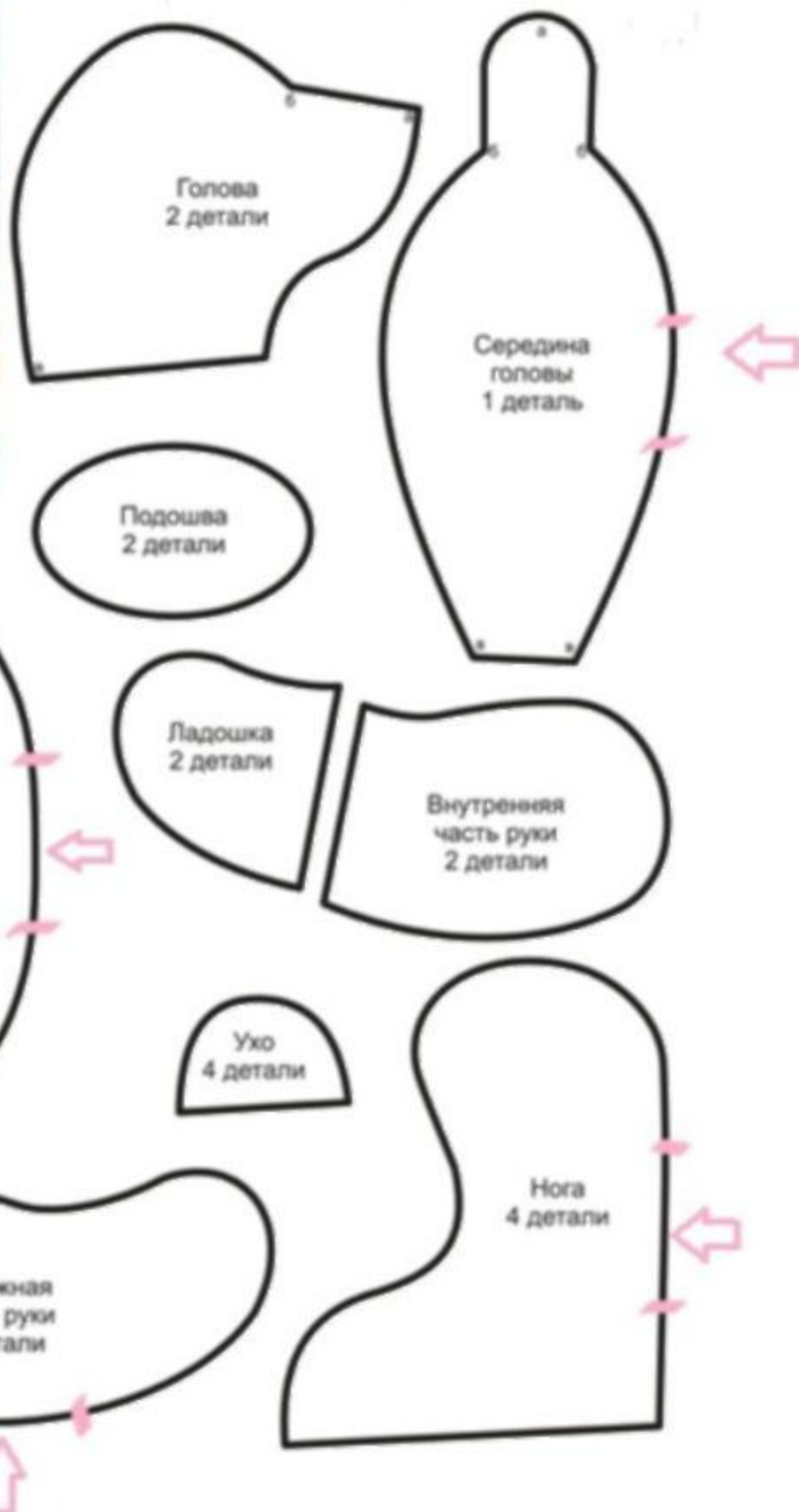
Третья выкройка (английская классическая, в двух файлах) – для ознакомления, она немного сложнее, но по желанию тоже может быть выбрана для работы на 2-м или 3-м уровне.

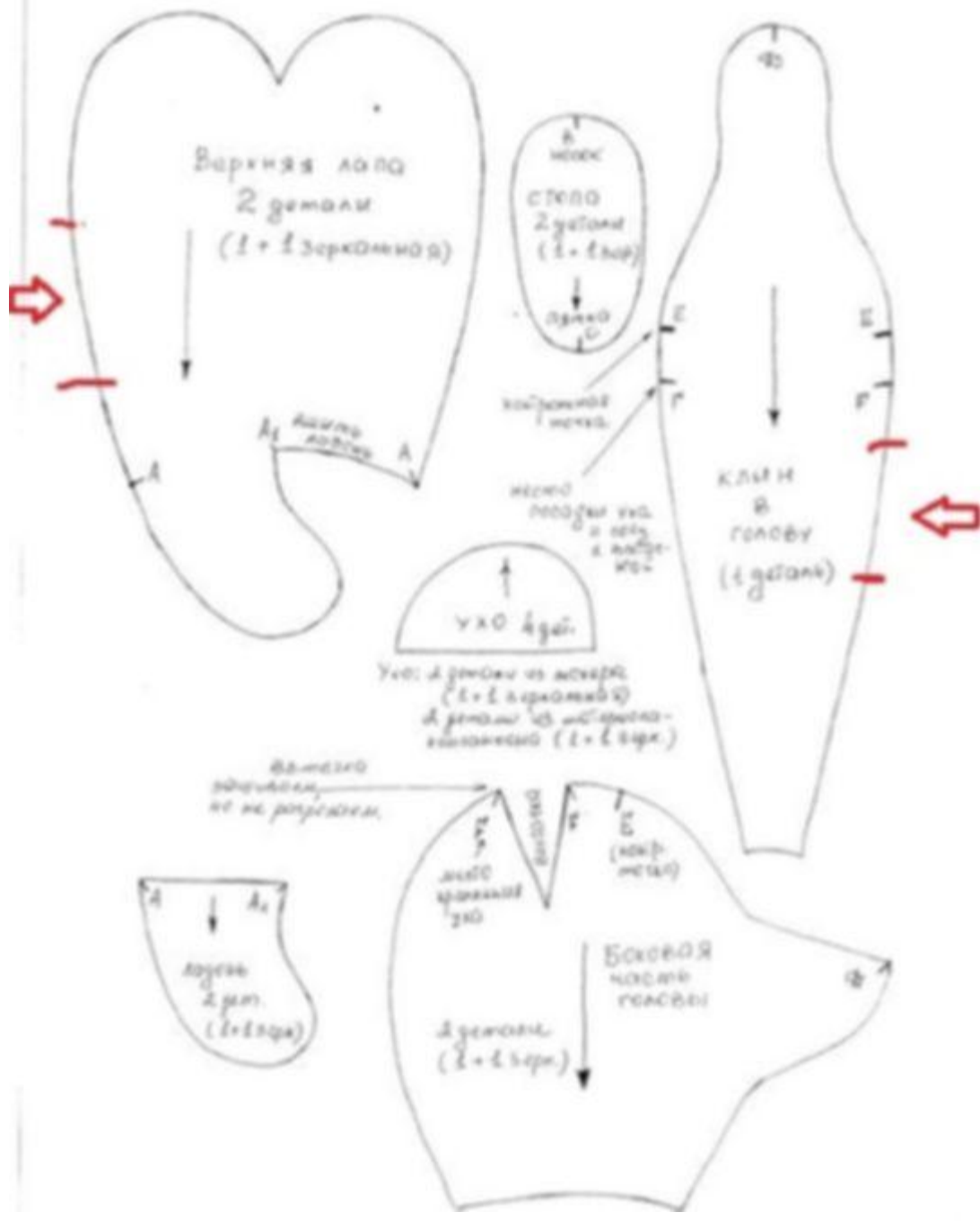
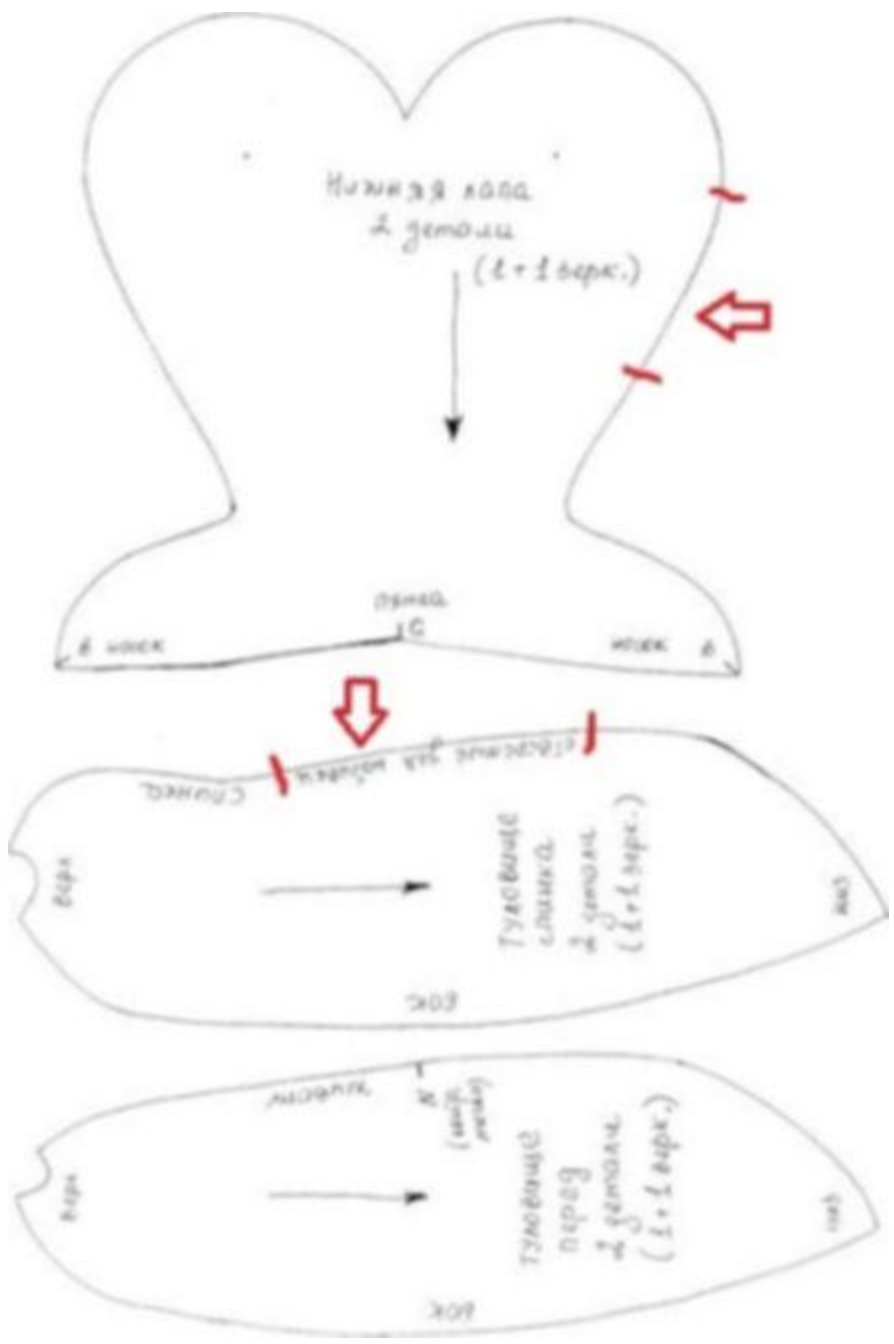


1,2 – мишки Тедди с Ярмарки мастеров, выполненные по классической выкройке

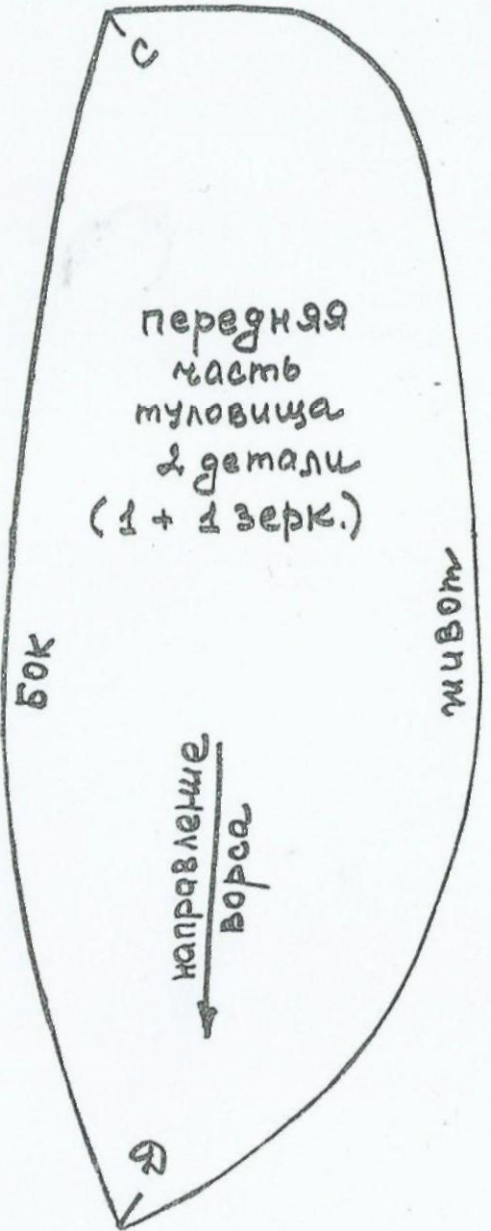
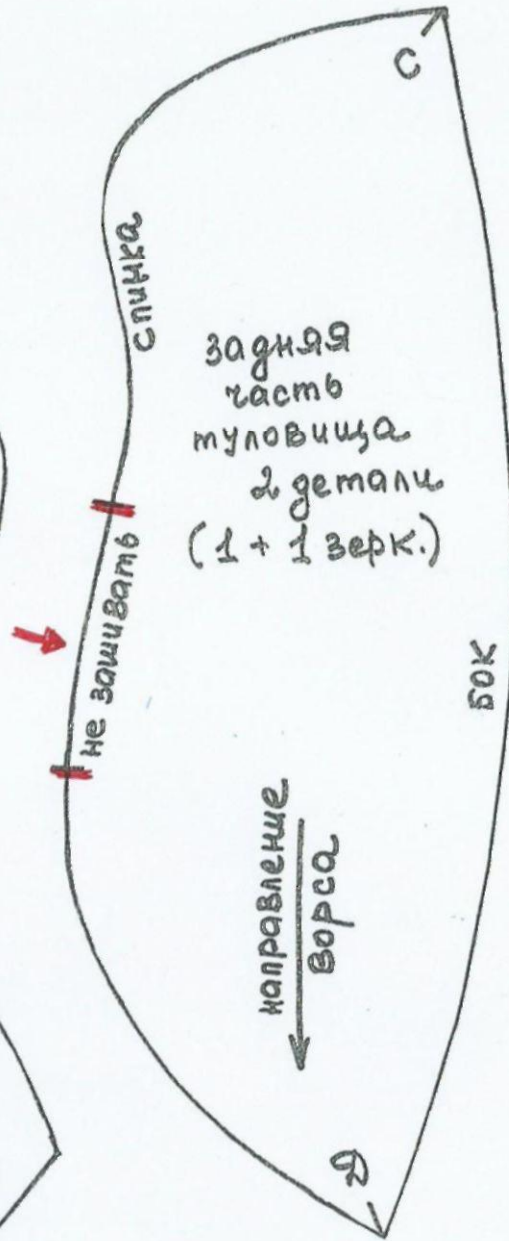
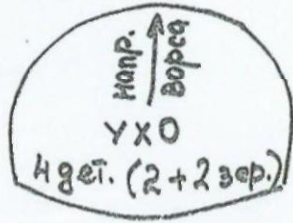
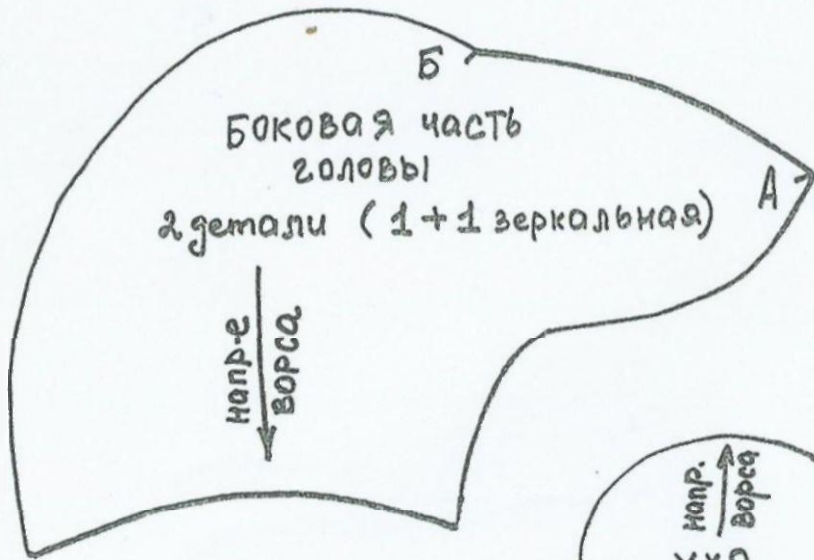
3 – мишка Тедди с Ярмарки мастеров, выполненный по английской классической выкройке

4,5,6 – мишки Тедди, изготовленные студентами ККХЭОид

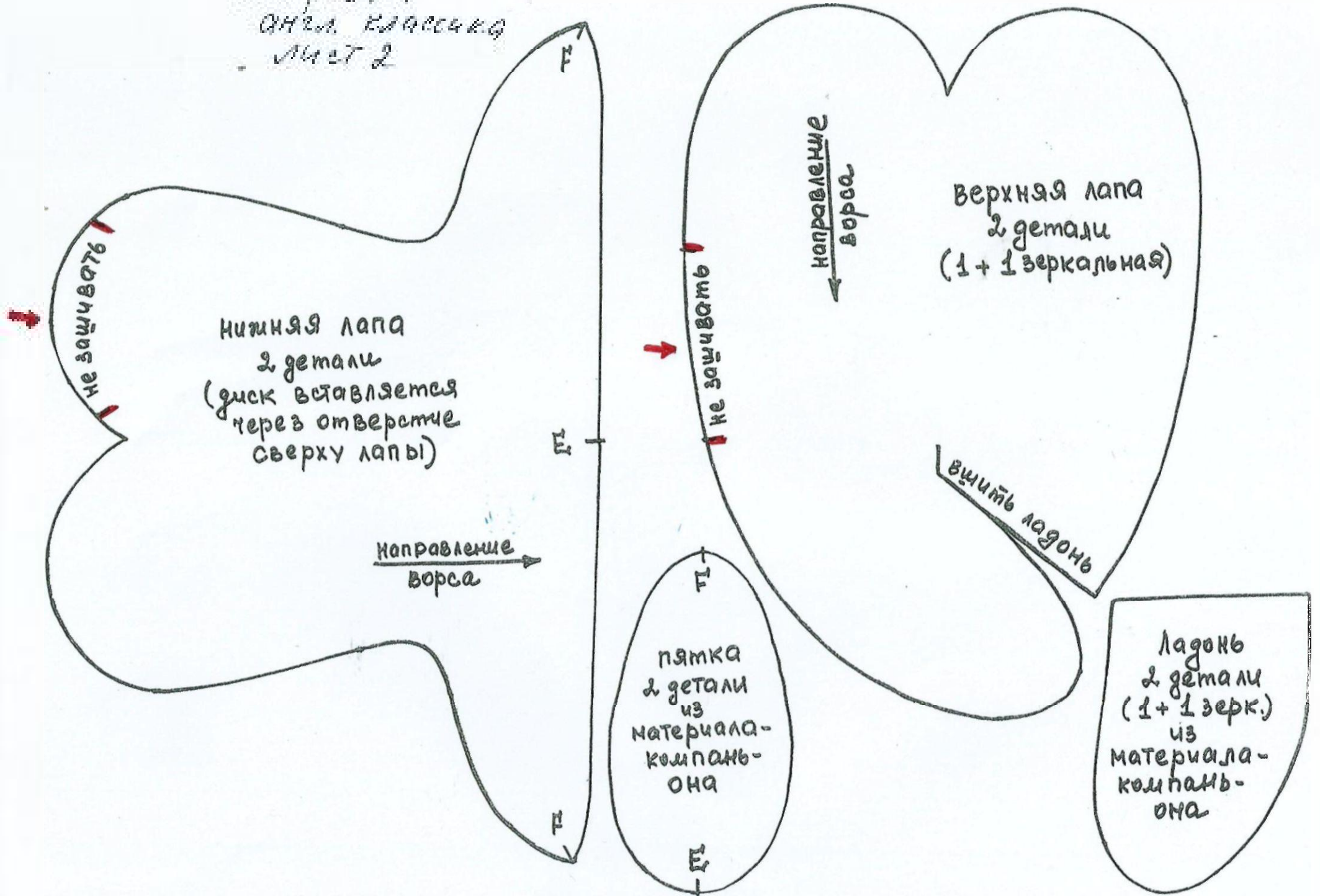




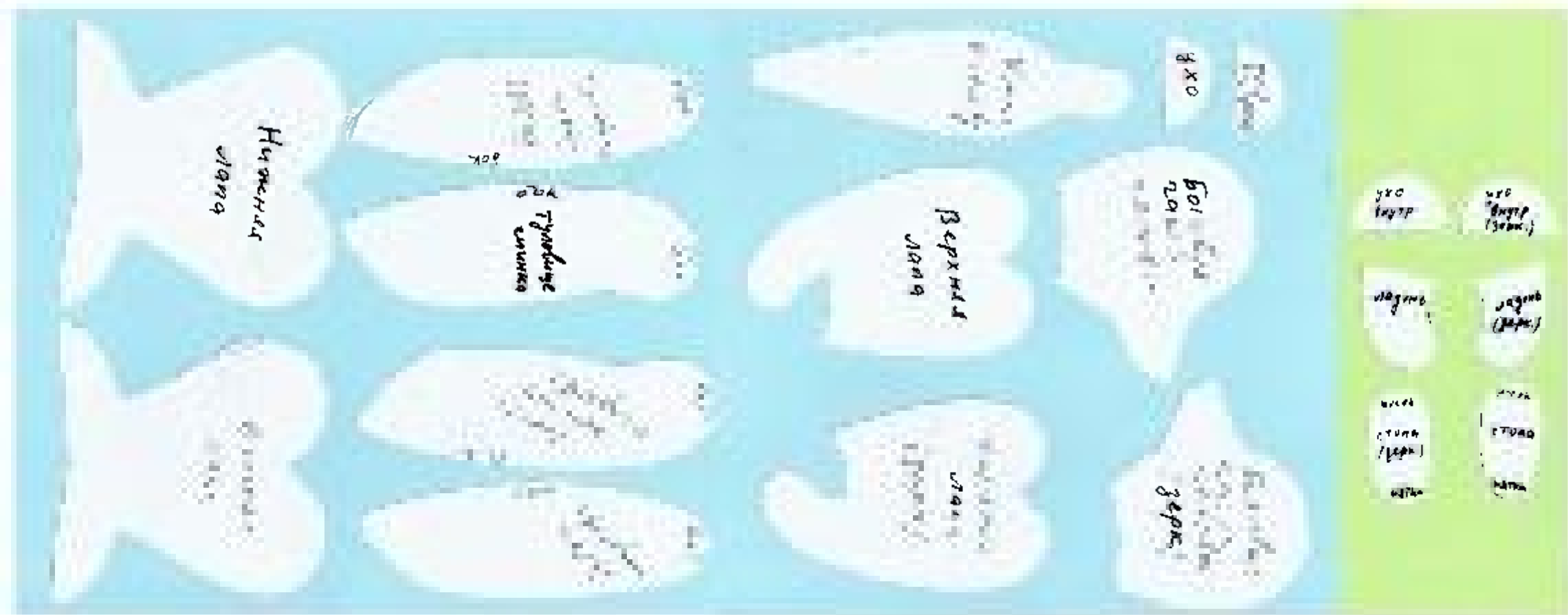
Выкройка англ. классика
лист 1.



Выкройка
АНГЛ. КЛАССИКА
Лист 2



Распечатайте выкройку, вырежьте все детали, заготовьте по ним парные детали в зеркальном изображении. По выкройке 1-ого уровня должна быть 21 деталь, по выкройкам 2-ого и 3-его уровней – 19 деталей, что объясняется другой конструкцией лап и туловища. Парные детали подпишите с учетом их зеркальности, чтобы не ошибиться при раскладке.



Разложите детали на изнаночной стороне ткани. Не забудьте, что ладошки, подошвы и внутренние части ушей выполняются из ткани-компаньона!
Зафиксируйте детали булавками обведите карандашом или шариковой ручкой,



Вырежьте детали с учётом припусков и сшейте по намеченным линиям, оставляя незашитыми места для набивки, показанные на выкройках красными стрелками.

Сшиваемые детали предварительно сколите булавками, чтобы не ошибиться при сшивании. Рекомендуется также сделать сначала намётку, это поможет сшить детали аккуратно, без смещений.



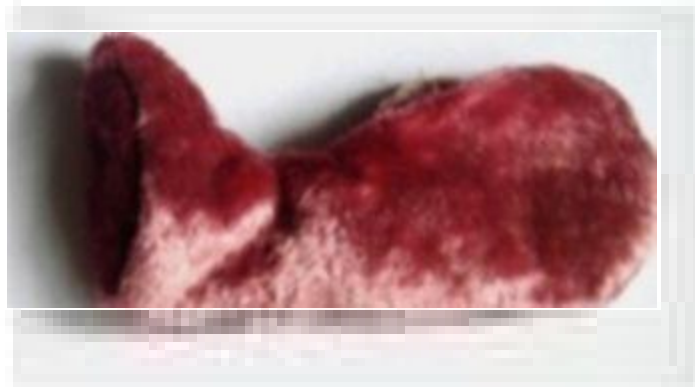
Обратите внимание! По классическим выкройкам (2 и 3 уровень) туловище состоит не из 2-х, а из 4-х деталей. Прежде чем сшивать, прочитайте надписи на деталях. Сшиваются попарно половина передней части с половиной спины (бок к боку), затем сшиваются полученные детали по линии живота и спины. На спине оставьте не прошитым место для набивки.

Для 1 и 2 уровней место для набивки головы можно оставить либо внизу, либо при вшивании клина (по Вашему выбору).

При работе на 3 уровне место для набивки головы оставьте при вшивании клина. Низ головы и верх туловища не зашивайте, туда вшиваются контактные диски, которые надо вырезать из той же ткани. Это потребуется для последующего размещения дисково-шпelinтового крепления.

Выверните все детали через отверстия, оставленные для набивки наполнителем.

Для проверки наличия всех элементов сложите детали так, как будет выглядеть готовый мишка.



Последовательность дальнейшей работы для разных уровней отличается.

Для 1 и 2 уровней.

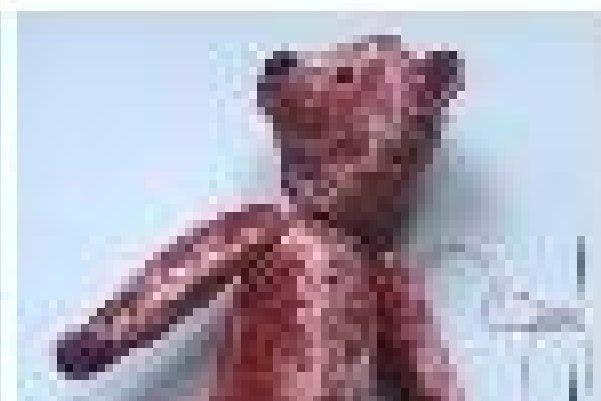
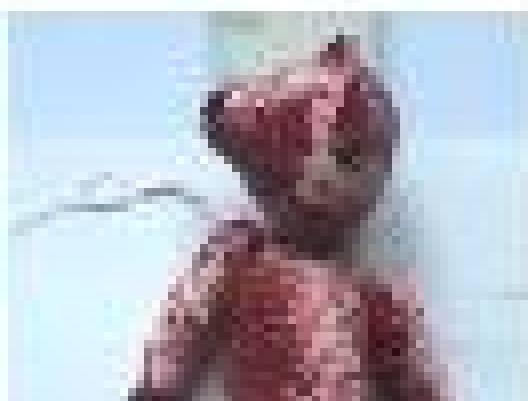
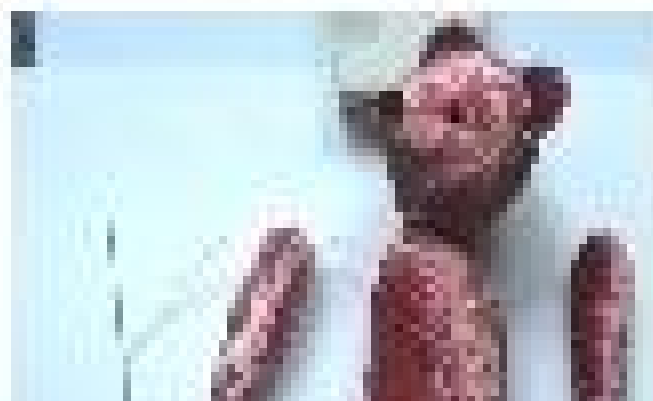
1. Плотная набивка всех деталей наполнителем.
2. Зашивание отверстий для набивки потайным швом.
3. Сборка мишки с выполнением верёвочно-шарнирного соединения лап.

Для 3 уровня.

1. Установка дисков и шплинтов в голову и лапы.
2. Плотная набивка головы и лап наполнителем.
3. Зашивание отверстий для набивки головы и лап потайным швом.
4. Выполнение дисково-шплинтовых креплений головы и лап к туловищу.
5. Плотная набивка туловища наполнителем.
6. Зашивание отверстия для набивки туловища потайным швом.

Верёвочно-шарнирное соединение лап (1 и 2 уровни).

Длинной толстой иглой с крепкой ниткой прокалываем насквозь туловище, пропускаем через одну лапу, возвращаемся через туловище к другой лапе. Повторяем 3-4 раза, затем туго затягиваем нитку и закрепляем её под лапой



Приспособления для дисково-шпильчатых креплений головы и лап к туловищу

1. Диск. Диски для мишек изготавливаются из прочного оргалита или дерева и продаются в специализированных магазинах. Размеры дисков указываются по их диаметру – в миллиметрах. Размер диска подбирается под размер детали мишки, которую нужно прикрепить.

2. Шпильки. Шпильки бывают Т-образные и петельчатые, они также отличаются по размерам, их размер определяется по длине шпильки, например, "шпилька 25 мм." При использовании Т-образного шпильки на одно крепление нужен один шпилька. Использование петельчатых шпильки немного сложнее.

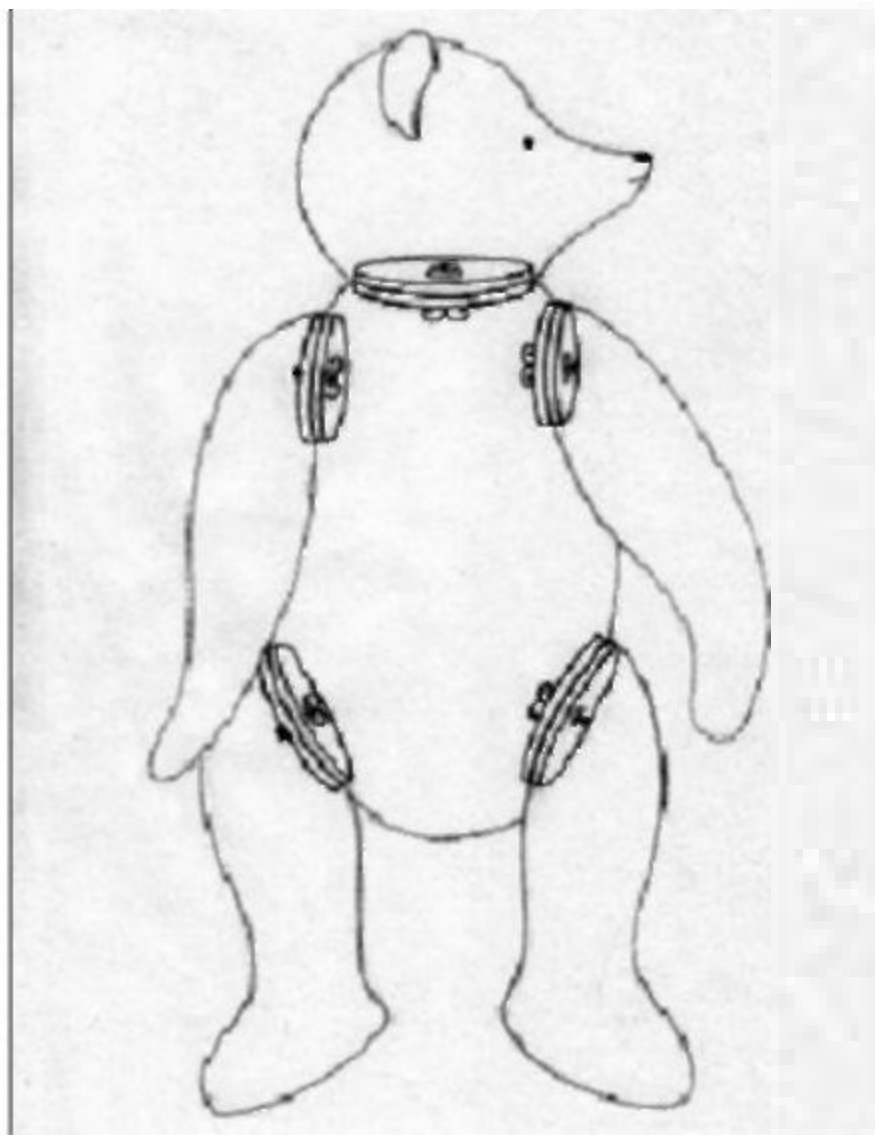
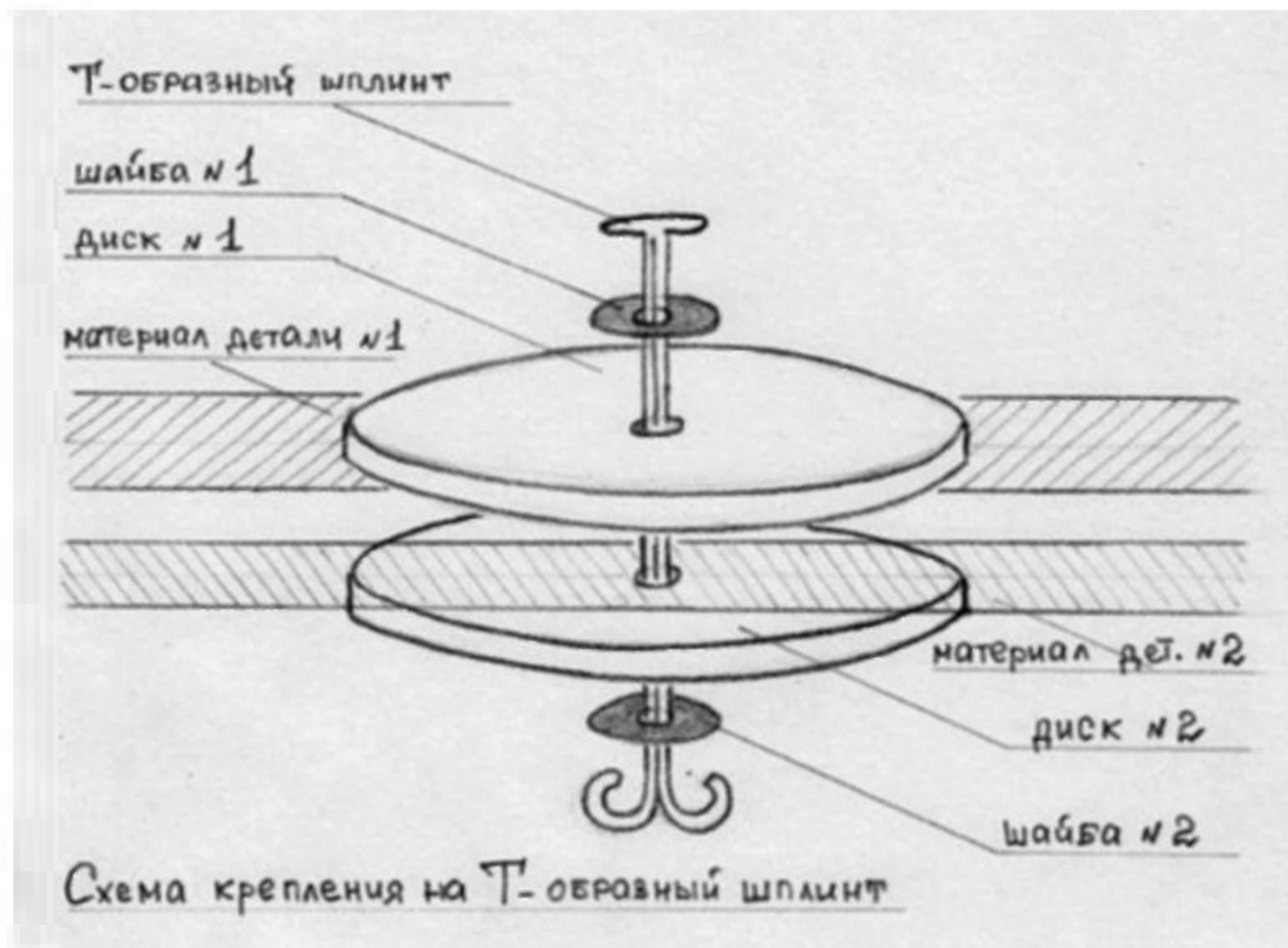
3. Шайбы. Шайбы могут продаваться вместе со шпильками в наборах, или их можно купить отдельно в магазине строительных материалов. При выборе шайбы обратите внимание на её диаметр. Закрученные усики шпильки должны упираться в металлическое поле шайбы, а не в диск.

Инструменты

1. Шило или деревянная палочка.
2. Плоскогубцы.

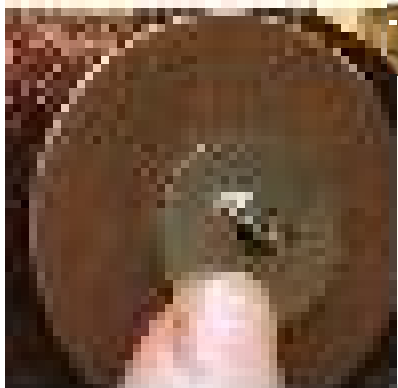


Схемы дисково-шплинтовых соединений головы и лап к туловищу



Последовательность выполнения дисково-шплинтовых креплений

1. С изнаночной стороны головы накладываем деревянный диск на пришитый внизу контактный диск из ткани.
2. Прodelываем в контактном диске отверстие шилом или деревянной палочкой (в зависимости от плотности ткани), кладем на деревянный диск шайбу и вставляем в отверстия шайбы и деревянного диска Т-образный шплинт.
3. Фиксируем шплинт с лицевой стороны при помощи диска и ластика, чтобы сохранить конструкцию при набивании головы наполнителем.
4. Плотнo набиваем голову, зашиваем отверстие для набивки потайным швом.
5. Снимаем ластик и внешний диск, делаем отверстие в контактном диске туловища, вставляем шплинт, с изнаночной стороны надеваем на шплинт деревянный диск и шайбу.
6. Проверяем плотность соединения и при помощи плоскогубцев загибаем "усики" шплинта
7. Аналогично прикрепляем к туловищу 4 лапы.
8. Набиваем туловище наполнителем, при этом следим, чтобы крепления были достаточно прочными и обеспечивали повороты головы и лап на 360 градусов.



Последовательность следующих операций одинакова для всех.

1. Вышивка или наклеивание носа (вышивка предпочтительней).

2. Вышивание когтей.

3. Пришивание или наклеивание глаз.

4. Пришивание ушей.

5. Одежда и аксессуары.

Классическому мишке Тедди достаточно одной-двух выразительных деталей, дополняющих образ (бант, воротничок, головной убор, вязаный шарф и т.п.) Но костюм может быть и более сложным и интересным.

В зависимости от создаваемого образа, применяются специальные приёмы работы. Это может быть искусственное старение ткани, тонирование акриловыми красками или сухой пастелью, дополнение мишки характерными аксессуарами.

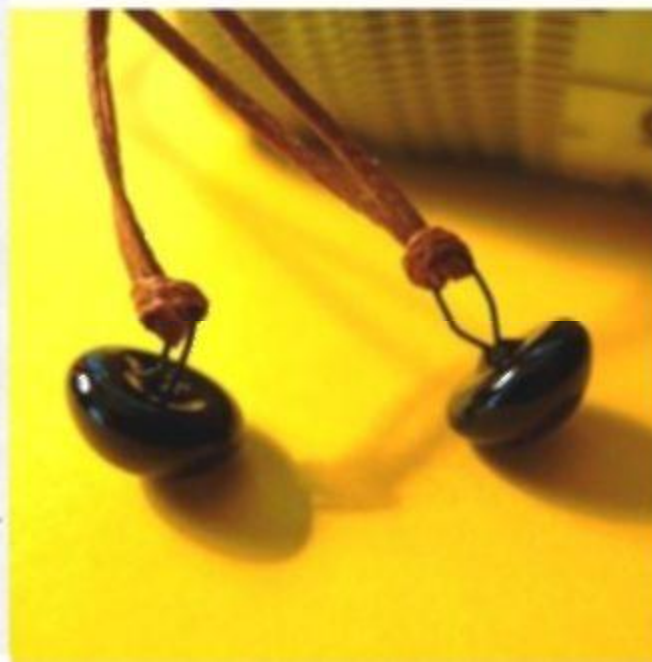
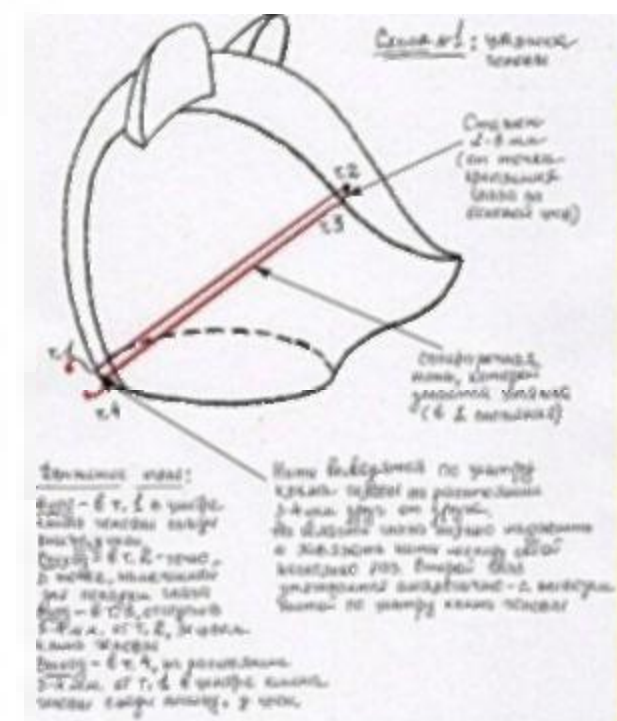


Нос можно приклеить покупной или сделать из плотного фетра, кожи, замши, полимерной глины. У классического мишки нос вышитый. Его форма зависит от выбранного образа. Если ткань с ворсом, предварительно удаляем ворс с поверхности, на которой будет нос. Вырезаем нос из фетра, приклеиваем его клеем "Момент гель" или "Момент кристалл", обводим контур и вышиваем по этому контуру "веером". Нитки для вышивания "Ирис" или мулине. От носа сразу переходим к вышивке рта. Форму рта определяем в зависимости от задуманного образа. Для придания блеска можно обработать вышитый носик воском (не парафином!) и покрыть лаком. Воск расплавляют горячей струёй воздуха из фена и наносят на нос мишке. Дополнительно подогревают феном уже на носу. Когти вышиваем такими же нитками, что и нос.

Расположение и крепление глаз

Выберите глаза подходящего размера, отметьте булавками места крепления. Для проверки симметрии измерьте расстояния от кончиков носа до точек крепления глаз, они должны быть одинаковы. В местах крепления глаз сделайте утяжку (см. рисунок) или углубите глазные впадины деревянной палочкой.

Для мишек Тедди выпускаются специальные глазки на металлической петле, они пришиваются при помощи прочной нити. Нить закрепляется в петлях глаз, затем вдевается в иглу, игла вводится в точку крепления глаза, протягивается через голову мишки и закрепляется. Можно использовать и другие виды глазок, которые приклеивают клеем "Момент гель" или "Момент кристалл".



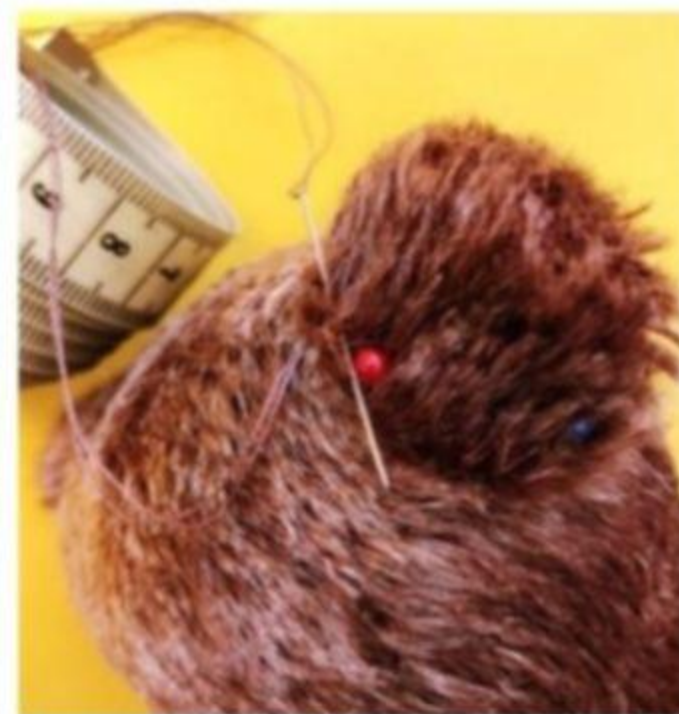
Пришивание ушей

Для посадки ушей применяется классическая схема, которая позволяет пришить уши по дуге, чтобы ухо мишки было максимально похоже на ушную раковину настоящего медведя (см. схему). Симметричность ушей можно определить на глаз, посмотрев на мишку спереди, в фас, сверху, с боков и сзади, или вывернуть расстояние от глаз до верхних точек пришивания ушей циркулем-измерителем (см. фото). Положение ушей фиксируем булавками и пришиваем.



Расстояние А-В: 1/3 уха пришиваем по краю линии головы.

Расстояние В-С: 2/3 уха пришиваем выш, но надрываем к шву.



Ваш мишка Тедди готов!

Присмотритесь к нему, быть может, образ можно дополнить какими-то деталями одежды или аксессуарами. Тедди – это общее имя для всех мишек, изготовленных по данной технологии. Придумайте своему мишке имя и обязательно укажите его в отчёте.



На фото мишка Потап работы В.Е.Пушкаревой.

Литература

1. Лидия Мудрагель. Мишки Тедди. Винтажные модели. – С-Пб.; Питер, 2013.
2. Журнал "Потап и друзья-приятели" №4. – М., 2009.
3. Энциклопедия Мишкоделия. – <https://www.medvedted.ru/>

